

Výroční zpráva o činnosti 2025

Centrální polytechnické dílny, z.s.

Vzdělávací centrum SFÉRA

Obsah

Obsah	2
Úvodní slovo	4
Základní informace	5
Orgány spolku	6
Členové spolku.....	6
Zastoupení členů v orgánech spolku platné do 3. 9. 2025	6
Zastoupení členů v orgánech spolku platné od 4. 9. 2025	7
Poslání SFÉRY	7
Mise	7
Vize	7
Poslání	7
Provoz SFÉRY	10
Otevírací doba.....	12
Programová nabídka.....	12
Organizace návštěv škol a veřejnosti	13
Programy pro školy – statistiky.....	14
Seznam vzdělávacích programů	15
Soukromé komentované prohlídky	22
Akce 2025	23
Komunikace	26
Webové stránky	26
Digitální dosah a online aktivity v roce 2025	26
Zdroje návštěvnosti	27
Nejnavštěvovanější obsah	27
Geografické složení návštěvníků	27
Sociální sítě	27
Instagram	27
Facebook.....	28
LinkedIn.....	28
Komunikační a informační platformy	29
Offline komunikace	30
Média	30
Merch	30
Marketingová strategie.....	32
Spolupráce	33
Nadace	33
Vzdělávací sektor	34
Firmy	34
Projekty	38
IDZ.....	38
Místní akční plán rozvoje vzdělávání v ORP Pardubice a ORP Chrudim	38

EVVO ve SFÉŘE: Environmentální vzdělávací programy pro děti a mládež	38
EVVO ve SFÉŘE: Soubor vzdělávacích akcí pro širokou veřejnost.....	38
Projekt 5G	39
Kreativní učení.....	39
ERASMUS+	39
CPD I, CPD II	40
Organizační struktura	41
Ekonomika	41
Strategické body pro rok 2026	43
Výkaz zisku a ztráty ve zkráceném rozsahu ke dni 31.12.2025	44
Rozvaha ve zkráceném rozsahu ke dni 31.12.2025	45
Zhodnocení roku 2025.....	45
Výhled na rok 2026	46
Poděkování partnerům.....	46

Úvodní slovo

Ve třetím roce svého fungování SFÉRA potvrdila, že není jen vzdělávacím centrem – stává se živým motorem regionu. Získání akreditace Erasmus+ vnímám jako důkaz, že naše práce má smysl nejen lokálně, ale i v evropském kontextu. Stejně jako memorandum o spolupráci s akterými Automatických mlýnů z minulého roku přinášelo nový impuls pro rozvoj areálu, tak i letos jsme dokázali propojovat lidi, instituce a nápady způsobem, který přesahuje hranice běžného vzdělávání. Zájem zaměstnavatelů, škol i veřejnosti o spolupráci se SFÉROU roste a my si toho nesmírně vážíme.

JAKUB RYCHTECKÝ, PŘEDSEDA SPOLKU

Odvahu objevovat jsme v roce 2025 proměnili v tradici. Rok byl pro SFÉRU rokem plným síly — síly komunity, která se kolem nás buduje, síly týmu, který den co den přináší inspiraci stovkám návštěvníků, a síly partnerství, jež nám umožňují jít dál.

Přivítali jsme tisíce školáků na vzdělávacích programech, jejichž celkový počet přesáhl hranici 1 900. Spustili jsme příměstské tábory, které si děti zamilovaly — od Sherlocka a zločinu ve Sfershire až po CyberMinds. Akce jako Kybervíkend, Dny AI Česko 2025 i Maker Faire Pardubice ukázaly, že SFÉRA umí propojovat světy — svět škol, firem i široké veřejnosti.

SFÉRA se také rychle učí reagovat na trendy kolem nás. V oblasti umělé inteligence jsme přestali být jen pozorovateli a stali se aktivními tvůrci vzdělávacích cest. AI EduLab@SFERA hostil konferenci, hackathon pro pedagogy i letní tábor pro mladé programátory. Zároveň jsme posílili naše ekologické ukotvení prostřednictvím environmentálních programů podpořených Státním fondem životního prostředí.

Děkuji celému týmu, partnerům, členům spolku i všem návštěvníkům, kteří SFÉRU naplňují smyslem. Rok 2025 nám ukázal, jak moc je důležité zůstat odvážnými. A právě s touto odvahou vstupujeme do roku 2026.

DAVID KOPPITZ, ŘEDITEL

Základní informace

Název spolku: Centrální polytechnické dílny, z.s.

IČ: 020 58 774

Sídlo: Automatické mlýny 1962

Bílé Předměstí

530 03 Pardubice

Zápis: ve spolkovém rejstříku vedeném u Krajského soudu v Hradci Králové

Spisová značka: L 13511

Datum zápisu: 13.10.2020

Číslo účtu: 235827635/0600

Provoz:

Vzdělávací centrum SFÉRA

Automatické mlýny 1962

530 03 Pardubice

www.sferapardubice.eu

Vznik a účel spolku

Zapsaný spolek Centrální polytechnické dílny, z.s. vznikl 13.10.2020, zápisem do spolkového rejstříku vedeného u Krajského soudu v Hradci Králové.

Základním účelem Spolku je propojením subjektů veřejného, soukromého a neziskového sektoru přispívat k rozvoji v oblasti vzdělávání, školení a osvěty a k vytvoření fungující spolupráce podporující učení se v průběhu celého života (od 3 do 99 let) formou neformálního, zájmového a celoživotního vzdělávání. Spolek si klade za cíl zvyšovat úroveň vzdělávání rozmanitou nabídkou a kvalitou služeb v oblasti vzdělávání, školení a osvěty, které jsou součástí komplexního a dostupného systému celoživotního učení.

V rámci integrovaného projektu ITI spolufinancovaného z IROP vznikl nový objekt nazvaný SFÉRA, který disponuje velkoryse vybavenými laboratořemi přírodopisu, chemie, fyziky a digitální laboratoří, dále také dílnami kovu, grafiky, dřeva a textilu. Středobodem prostoru je speciální projekční technologie Science on a Sphere (Věda na kouli). SFÉRA rozvíjí znalosti, dovednosti a schopnosti potřebné pro život v dynamicky se měnícím světě. Díky špičkovému materiálnímu vybavení a kvalitnímu týmu pedagogů a lektorů nabízí atraktivní vzdělávání přesahující stávající možnosti škol. Propojuje nadšení pro technické obory a řemesla s posilováním dovedností nezbytných pro rozvoj kompetencí pro 21. století. Funguje na principu rovného přístupu ke vzdělání, nabízí programy pro širokou veřejnost a posiluje mezigenerační vztahy. Současně je cílem dlouhodobě udržet zájem návštěvníků o nový typ vzdělávání, který SFÉRA přináší a vytvářet vhodné podmínky pro přechod absolventů škol do zaměstnání.

SFÉRA má definované zásady vzdělávání a nastavené standardy kvality.

SFÉRA je součástí areálu Automatických mlýnů v Pardubicích. Díky lokalizaci v rámci Hradecko-pardubické aglomerace je SFÉRA místem s výbornými předpoklady pro nadregionální pozitivní dopady projektu.

Orgány spolku

Pro zajištění činnosti Spolku jsou zřízeny tyto orgány:

- Valná hromada – nejvyšší orgán
- Rada spolku – strategický a koncepční orgán
- Předseda a místopředseda – statutární orgán
- Kontrolní výbor – kontrolní orgán

Členové spolku

Členy spolku jsou Statutární město Pardubice, Nadace pro rozvoj města Pardubic a Krajská hospodářská komora Pardubického kraje. Práva a povinnosti jednotlivých orgánů, způsob vzniku a zániku jejich funkce a průběh jejich jednání je zakotven ve Stanovách spolku.

Zastoupení členů v orgánech spolku platné do 3. 9. 2025

Rada spolku

- Jakub Rychtecký, předseda spolku, náměstek primátora města Pardubic
- František Brendl, místopředseda spolku, člen Rady města Pardubic
- Petr Němec, děkan Fakulty chemicko-technologické Univerzity Pardubice
- Jan Nadrchal, primátor města Pardubic, Nadace pro rozvoj města Pardubic
- Eva Malinová, ředitelka Krajské hospodářské komory Pardubického kraje
- Gisela Kostecká, ředitelka ZŠ Staňkova, členka Rady spolku s hlasem poradním

Kontrolní výbor

- Jan Kafka, předseda kontrolního výboru
- Ivo Macek, člen kontrolního výboru
- Michal Sláma, člen kontrolního výboru

Pozn. Jména jsou uváděna bez titulů.

Zastoupení členů v orgánech spolku platně od 4. 9. 2025

Rada spolku

- Jakub Rychtecký, předseda spolku, náměstek primátora města Pardubic
- Lukáš Fauler, místopředseda spolku, vedoucí oddělení školství, Magistrát města Pardubice
- Petr Němec, děkan Fakulty chemicko-technologické Univerzity Pardubice
- Jan Nadrchal, primátor města Pardubic, Nadace pro rozvoj města Pardubic
- Eva Malinová, ředitelka Krajské hospodářské komory Pardubického kraje
- Gisela Kostelecká, ředitelka ZŠ Staňkova, členka Rady spolku s hlasem poradním

Kontrolní výbor

- Martin Kvirenc, předseda kontrolního výboru
- Ivo Macek, člen kontrolního výboru
- Michal Sláma, člen kontrolního výboru

Poslání SFÉRY

Mise

Vzděláváme pro budoucnost

Vize

SFÉRA je otevřený prostor pro vlastní tvorbu a učení. Vzdělává pro budoucnost, vytváří prostor pro kreativitu, tvorbu a objevování nových souvislostí, učí pro život. Propojuje aktéry z různých oborů a skupin. Nabízí rozvoj vlastní i rozvoj celé komunity. Posiluje odpovědnost za svět kolem nás.

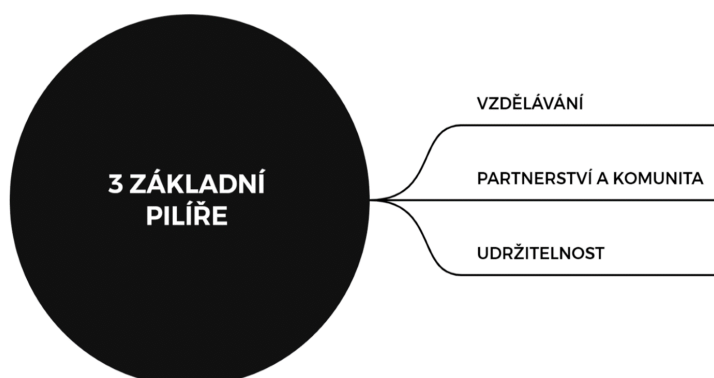
Poslání

Inovativní vzdělávací centrum SFÉRA má ambici nadchnout návštěvníky pro polytechnické obory, probudit jejich tvořivost a umožnit jim smysluplné a zábavné trávení volného času. Propojuje vědu, moderní technologie a tradiční řemesla. Spolupráce se školami, univerzitami, zástupci soukromého sektoru, ale i dalšími zájmovými organizacemi pomáhá přiblížit absolventy škol potřebám technologicky orientovaných firem v regionu.

- **SFÉRA vzdělává pro budoucnost**
Pomáhá s orientací v současném světě. Hledá nový algoritmus učení chce reagovat na problémy současného světa (AI, sociální problémy, udržitelnost). Rozvíjí měkké dovednosti jako vklad do zaměstnání budoucnosti.
- **SFÉRA vytváří prostor pro kreativitu, tvorbu a objevování nových souvislostí**
Podporuje kreativitu, originalitu a vlastní tvorbu. Rozvíjí kompetence k využívání nových nástrojů a technologií. Zachycuje nové trendy v oblasti matematiky, fyziky, chemie, přírodovědy, řemesel i nových technologií.

- **SFÉRA propojuje aktéry z různých oborů a skupin**
Buduje excelentní týmy. Učí spolupráci. Propojuje lidi, obory a materiály. Pomocí umění učí technické obory.
- **SFÉRA nabízí rozvoj celé komunity i svůj vlastní**
Rozvíjí komunitu, jedná udržitelně a otevřeně. Spolupracuje na místní, národní i mezinárodní úrovni. Je nedílnou součástí nové městské čtvrti. Rozvíjí a provází všechny cílové skupiny, bez ohledu na věk.
- **SFÉRA posiluje zodpovědnost kolem nás**
Je etická, jedná udržitelně a komunikuje otevřeně.

V rámci připravované strategie rozvoje organizace SFÉRA naplňuje tři základní pilíře:



Jednotlivé pilíře realizujeme v těchto strategických a dílčích cílech:

A. Vzdělávání

- I. Sestavujeme kvalitní dramaturgický plán na každý rok
- II. Zavádíme inovace do vzdělávání
- III. Podporujeme vzdělávání a seberozvoj

B. Partnerství a komunita

- I. Otevřeně komunikujeme
- II. Spolupracujeme: vytváříme funkční partnerství se soukromým, veřejným i neziskovým sektorem
- III. Hledáme synergie – zapojujeme se do nadregionálních, národních i mezinárodních sítí

C. Udržitelnost

- I. Zajišťujeme stabilní podmínky pro nabídku vzdělávacích příležitostí
- II. Budujeme motivovaný a profesionální tým
- III. Nastavíme udržitelný provoz organizace

PROVOZ SFÉRY

V průběhu roku 2025 byla věnována průběžná pozornost správě budovy a technického vybavení vzdělávacího centra. Vzhledem k postupnému stárnutí majetku a jeho intenzivnímu využívání v rámci programů pro veřejnost dochází k častějšímu opotřebením technologií, elektroniky i specializovaného vybavení v dílnách a laboratořích. Tyto skutečnosti kladou zvýšené nároky na údržbu, servis a průběžnou obnovu zařízení, aby bylo možné dlouhodobě zachovat vysoký standard provozu a bezpečné prostředí pro návštěvníky i zaměstnance. V návaznosti na tyto zkušenosti jsme v roce 2025 zahájili také systematictější plánování budoucího rozvoje technického zázemí. Společně se zástupci externích firem diskutujeme nejen další směřování IT infrastruktury, ale také možnosti postupné obnovy a náhrady vybavení v případě jeho dosluhování. Cílem je zajistit dlouhodobě udržitelný provoz centra a připravenost na další rozvoj vzdělávacích aktivit.

Technická údržba objektu byla zajištěna pomocí vlastních zaměstnanců, úklidové služby byly realizovány prostřednictvím externí firmy do 08/2025. Od 09/2025 je úklid prováděn vlastními zaměstnanci.

V průběhu roku byla s garanty jednotlivých dílen komunikována potřeba pořízení dalšího vybavení, nezbytného pro realizaci nových programů a možnosti vzdělávací akce vykonávat i mimo SFÉRU. Díky využití financování z projektu Implementace Dlouhodobého záměru Pardubického kraje (dále jen IDZ, více informací v části Projekty) se nám podařilo dílny a laboratoře dovybavit. Díky tomu jsme se mohli i s virtuální realitou zúčastnit akcí mimo Vzdělávací centrum SFÉRA a to např. V rámci Muzejní noci na Univerzitě Pardubice nebo v rámci výuky na zdravotnické škole.

SFÉRA klade velký důraz na bezpečnost jak svých zaměstnanců, tak návštěvníků. Všichni zaměstnanci jsou proškoleni v oblasti BOZP a PO. SFÉRA se bude nadále aktivně zabývat otázkami bezpečnosti a bude se snažit o neustálé zlepšování v této oblasti. Kromě BOZP a PO se zaměstnanci v roce 2025 vyškolili i na základy první pomoci, které se specializovalo na jednotlivé dílny a laboratoře

Zaměřujeme se také na významnou otázku kyberbezpečnosti - soubor nástrojů, technologií, činností, zásad a procesů, jejichž cílem je prevence, ochrana a související správa zabezpečení počítačových systémů a technologií před kybernetickými útoky. Probíhá příslušná osvěta zaměstnanců. Zároveň probíhá interní školení a informovanost o phishingových emailech.

Provozní schéma od 1. 1. 2025

Provozní doba

ŠKOLNÍ ROK / VŠEDNÍ DNY

Provozní doba

pondělí	8:30	14:00
úterý	8:30	20:30
středa	8:30	20:30
čtvrtek	8:30	20:30
pátek	8:30	20:30

SLOTY - Dílny, laboratoře

	8:30	10:00		10:30	12:00		12:30	14:00		14:30	16:00		16:30	18:00		18:30	20:30	
pondělí	ŠKOLY			ŠKOLY			ŠKOLY		ZAVŘENO									
úterý	ŠKOLY			ŠKOLY			ŠKOLY		ŠKOLY		ŠKOLY		KROUŽKY / KURZY			DÍLNY / PŘEDNÁŠKY		
středa	ŠKOLY			ŠKOLY			ŠKOLY		KROUŽKY / KURZY		ŠKOLY		KROUŽKY / KURZY			DÍLNY / PŘEDNÁŠKY		
čtvrtek	ŠKOLY			ŠKOLY			ŠKOLY		ŠKOLY		ŠKOLY		KROUŽKY / KURZY			DÍLNY / PŘEDNÁŠKY		
pátek	ŠKOLY			ŠKOLY			ŠKOLY		KROUŽKY / KURZY		ŠKOLY		KROUŽKY / KURZY			DÍLNY / PŘEDNÁŠKY		

Provozní doba

pondělí	8:30	14:00
úterý	8:30	20:30
středa	8:30	20:30
čtvrtek	8:30	20:30
pátek	8:30	20:30

SLOTY - sférické hřiště

	9:00	10:15		10:30	11:45
pondělí	ŠKOLKY			ŠKOLKY	
úterý	ŠKOLKY			ŠKOLKY	
středa	ŠKOLKY			ŠKOLKY	
čtvrtek	ŠKOLKY			ŠKOLKY	
pátek	ŠKOLKY			ŠKOLKY	

VÍKENDY / SVÁTKY / PRÁZDNINY

sobota	10:00	17:00
neděle	10:00	17:00

	10:00	11:30		13:00	14:30		15:00	16:30
sobota	VÍKENDOVÉ PROGRAMY			VÍKENDOVÉ PROGRAMY			VÍKENDOVÉ PROGRAMY	
neděle	VÍKENDOVÉ PROGRAMY			VÍKENDOVÉ PROGRAMY			VÍKENDOVÉ PROGRAMY	

KOMENTOVANÉ PROHLÍDKY / PROGRAMY NA SOS

	10:00	10:45		13:00	13:45		15:00	15:45
--	-------	-------	--	-------	-------	--	-------	-------

PŘÍBĚH S VĚDOU NA KOULI

	11:00	11:30		14:00	14:30		16:00	16:30
--	-------	-------	--	-------	-------	--	-------	-------

SFÉRICKÉ HRŠTĚ - VÍKENDY

	13:00	13:50		15:00	15:50
--	-------	-------	--	-------	-------

Plynulý chod provozu zajišťují během otevírací doby dvě recepce tak, aby se návštěvníky nikdy necítil ztracen.

Otevírací doba

Pondělí

8.30—14.00 hod. vzdělávací bloky po 90 min. pro mateřské a základní školy

Úterý – Pátek

08.30—14.00 hod. vzdělávací bloky po 90 min. pro mateřské, základní a střední školy

14.30—18.00 hod. zájmové kroužky pro děti, kurzy pro dospělé

18.30—20.30 hod. odborné semináře, workshopy a otevřené dílny

Sobota – Neděle

10.00—17.00 hod. kurzy, workshopy a otevřené dílny

Ve SFÉŘE se konají také pravidelné komentované prohlídky a návštěvy Příběhu na Science on a Sphere (Vědy na kouli).

Programy si mohou návštěvníci rezervovat dle vypsanych termínů v rezervačním systému. Anotace jednotlivých programů a nejbližší akce jsou uvedeny na www.sferapardubice.eu.

Programová nabídka

Základem programové nabídky SFÉRY jsou lektorované vzdělávací programy pro žáky mateřských, základních a středních škol, doplňující formální školní vzdělávání o klíčová témata polytechnického vzdělávání, mezioborová témata, rozvoj konceptuálního myšlení, rozvoj motoricko-řemeslných dovedností a dovedností práce s materiály. Důraz je kladen na posilování vnitřní motivace k učení a objevování, aktivní zapojení žáků, badatelskou výuku, metody hands-on-science, rozvoj dovedností efektivního řešení problémů, kreativitu a individualitu. Silným dramaturgickým záměrem je dílčí témata uchopovat z různých úhlů pohledu v rámci více programů tak, aby žák vnímal jejich komplexnost a provázanost. Programy jsou obměňovány ve větší míře vždy pro nové pololetí školního roku, nové programy jsou ale zařazovány i průběžně.

Volnočasové aktivity jsou organizovány v odpoledních a podvečerních hodinách a jsou určeny všem věkovým kategoriím návštěvníků. Tento formát umožňuje systematický, komplexní a dlouhodobý rozvoj kompetencí: aktivity určené primárně pro děti byly dosud organizovány formou půlročních kroužků (nyní po vyhodnocení zpětné vazby přecházejí na celoroční), kurzy pro dospělé jsou organizovány rovněž pololetně nebo v kratších logicky ucelených blocích.

SFÉRA za podpory Nadace Šmidberských organizuje vzdělávací cykly pro nadané žáky základních a středních škol. Jejich cílem je jednak podpořit tyto děti v rychlém rozvoji a získávání znalostí a kompetencí nad rámec vzdělávacích plánů navštěvovaných škol, současně ale také poskytnout bezpečné a podnětné prostředí pro uvědomování si svých silných i slabých stránek a pro hledání individuální životní cesty s ohledem na svůj potenciál.

Unikátním programovým produktem SFÉRY jsou týdenní příměstské tábory, konané v době školních prázdnin, které na bázi dětem blízkého popkulturního příběhu rozvíjejí formou laboratorních zkoumání, řemeslných činností, herních úkolů a sportovních aktivit zcela přirozenou tvořivost, touhu objevovat a porozumět věcem, kooperativnost i zdravou soutěživost a pozitivní sociální vazby. Tábory konané v roce 2025 (jarní prázdniny: Pět smyslů, letní prázdniny: Sherlock a zločin ve Sfershire, Kouzelná planeta, CyberMinds: IT tábor budoucnosti, Sága severských dobrodruhů) si získaly mezi dětmi i rodiči mimořádný ohlas a vytvořily pevnou základnu vracejících se návštěvníků.

Víkendový provoz SFÉRY je založen na programech pro veřejnost a zahrnuje komentované prohlídky, komponované programy "Příběh s vědou na Kouli" s využitím technologie SOS, programy v laboratořích a dílnách a program pro malé děti na Sférickém hřišti.

Organizace návštěv škol a veřejnosti

Pro podporu komunikace byly vytvořeny rezervační systém RESYS a ticketingový systém ENIGOO.

Rezervační systém RESYS

Rezervační systém je implementován přímo na webové stránky SFÉRY. Každá škola má vytvořen svůj unikátní přístup do systému, na základě kterého může administrátor školy vytvářet rezervace na konkrétní vzdělávací programy SFÉRY. Systém napomáhá k lepší orientaci v plánovaném harmonogramu programů. Po zadání celkového počtu studentů, kteří se budou vzdělávacích programů účastnit, nabízí ideální časovou a programovou provázanost respektující kapacitu jednotlivých laboratoří a dílen. Systém zároveň umožňuje hlavnímu administrátorovi školy vytvořit neomezenému množství pedagogů vlastní přístupy do systému.

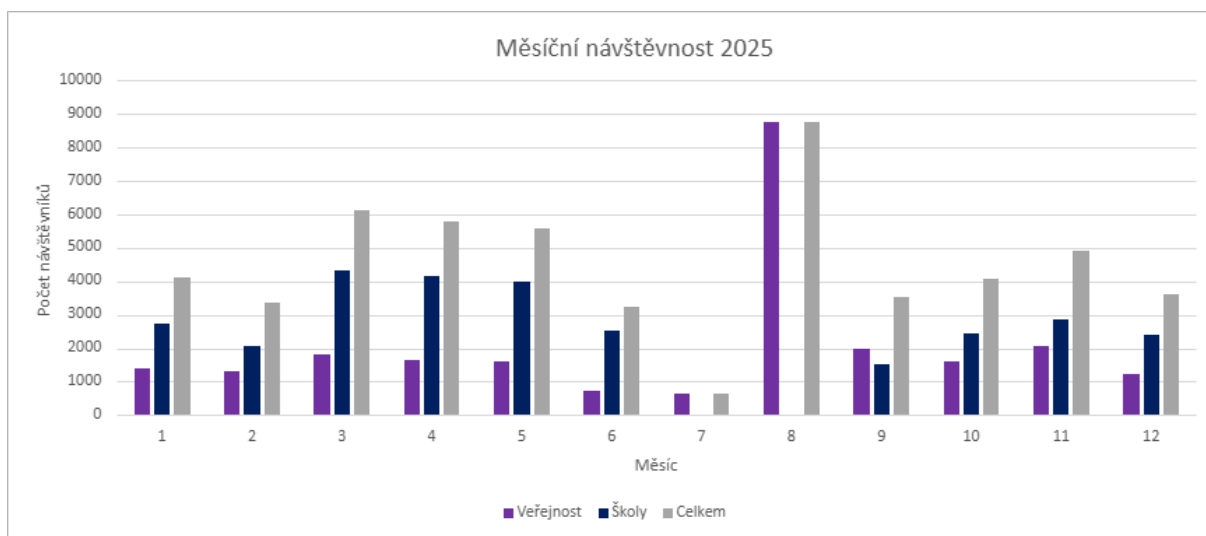
Rezervační systém ENIGOO

Ticketingový systém je propojený s webovou stránkou SFÉRY a slouží k nákupu jednorázových vstupenek a permanentek na programovou nabídku pro širokou veřejnost (kroužky, přednášky, vzdělávací víkendové programy, komentované prohlídky apod.). Ticketingový systém umožňuje návštěvníkům včasnou rezervaci a bezhotovostní nákup vstupenek v online prostředí. Pro "offline" nákup může návštěvník k nákupu vstupenek využít i služeb recepce, kde je možné platit hotově nebo přes platební terminál.

NÁVŠTĚVNOST SFÉRY v roce 2025

Celková návštěvnost SFÉRY dosáhla v loňském roce 54.467, z toho 24 747 z řad veřejnosti a 29 720 žáků různých typů škol. V průběhu roku 2025 jsme ve SFÉŘE zorganizovali 50 soukromých komentovaných prohlídek pro různé cílové skupiny, které navštívilo bezmála 1.100 lidí.

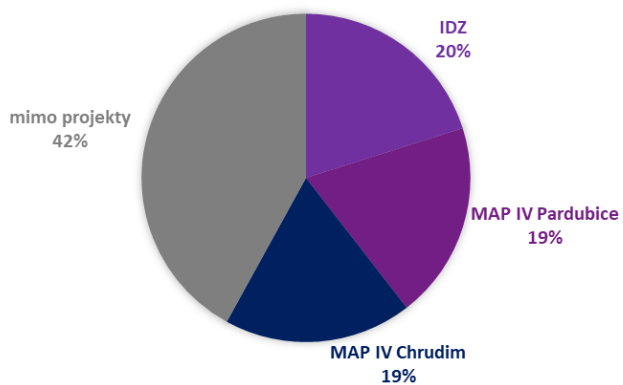
V průběhu roku se SFÉRA stala součástí téměř 80 akcí, které se odehrávaly přímo ve SFÉŘE, v celém areálu nebo se tematicky zapojila do akcí pořádaných v celém městě. Celkem nás v rámci takových akcí navštívilo přes 6.500 návštěvníků.



Programy pro školy – statistiky

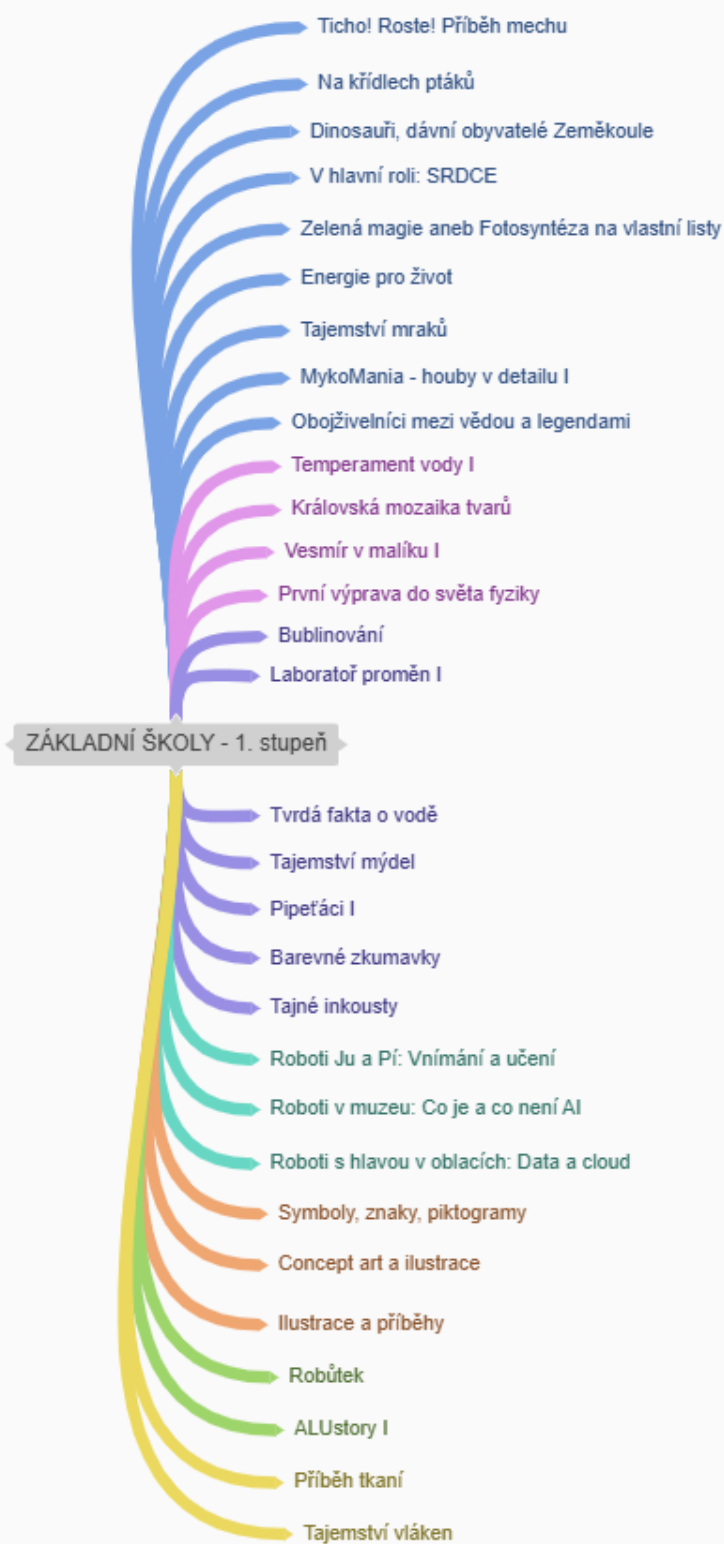
Měsíc	Počet programů – školy celkem	z toho školy zapojené v IDZ	z toho školy zapojené v MAP		Školy zapojené v projektech celkem	Školy zapojené v projektech v %
			IV_Chrudim	IV_Pardubice		
Leden	182	20	22	58	100	55
Únor	138	12	60	35	107	78
Březen	288	22	71	66	159	55
Duben	276	55	51	54	160	58
Květen	267	58	26	28	112	42
Červen	167	59	13	14	86	51
Červenec	0	0	0	0	0	0
Srpen	0	0	0	0	0	0
Září	102	10	11	18	39	38
Říjen	164	34	47	42	123	75
Listopad	190	54	31	36	121	64
Prosinec	160	64	25	25	114	71
Celkem 2025	1934	388	357	376	1121	58

PROCENTUÁLNÍ ZASTOUPENÍ ŠKOL ZAPOJENÝCH V PROJEKTECH (2025)



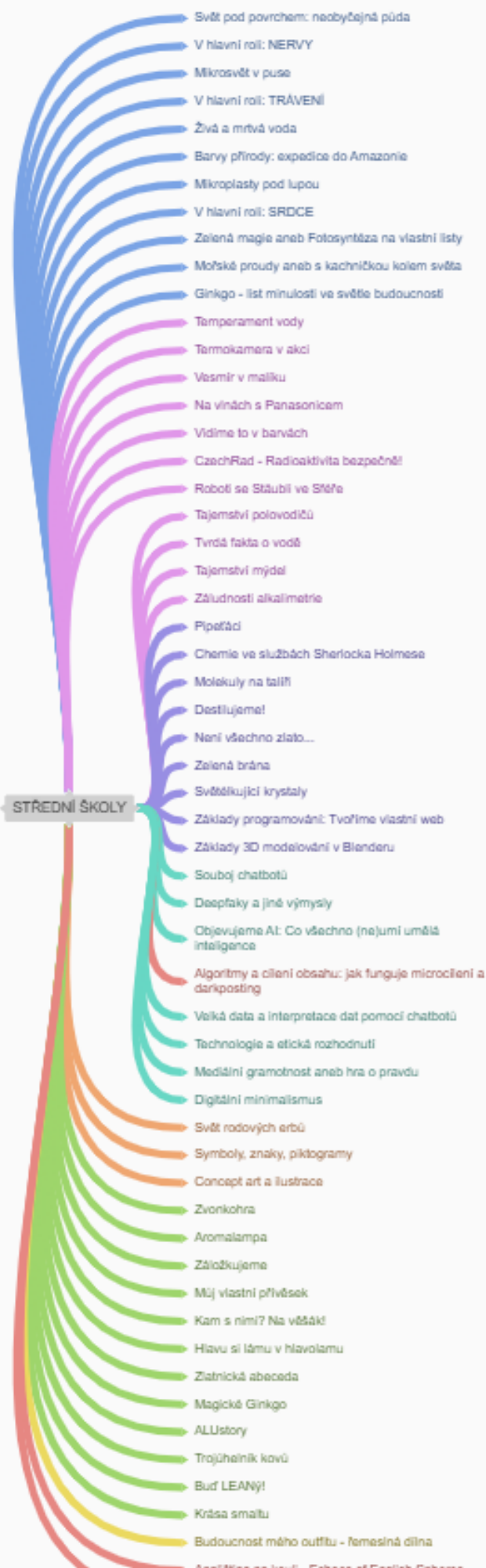
Seznam vzdělávacích programů





ZÁKLADNÍ ŠKOLY -
2. stupeň

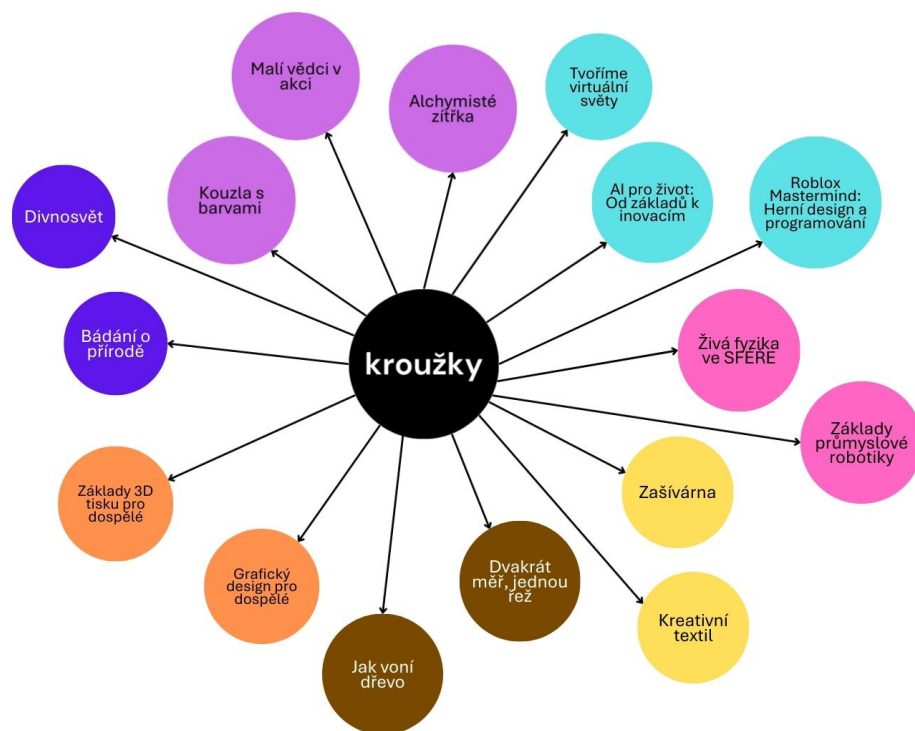
- Ticho! Rostel Příběh mechu
- V hlavní roli: NERVY
- Mikrosvět v puse
- V hlavní roli: TRÁVENÍ
- Živá a mrtvá voda
- Barvy přírody: expedice do Amazonie
- Mikroplasty pod lupou
- V hlavní roli: SRDCE
- Zelená magie aneb Fotosyntéza na vlastní listy
- Energie pro život
- Mořské proudy aneb s kachničkou kolem světa
- MykoMania - houby v detailu
- V hlavní roli: DYCHÁNÍ
- Ginkgo - list minulosti ve světle budoucnosti
- Temperament vody
- Termokamera v akci
- Vesmír v malíku
- Proměny energie
- Na vinách s Panasonicem
- Muzeum síl: Záhada neviditelné přítomnosti
- Vidíme to v barvách
- CzechRad - Radioaktivita bezpečně!
- Roboti se Sláubi ve Štěle
- Hmota? Hustý!
- Archimédovy objevy
- Tajemství polovodičů
- Bublinování
- Svět GUMY
- Laboratoř proměn
- Záludnost alkalimetrie
- Pípeřáci
- Chemie ve službách Sherlocka Holmese
- Světélkující krystaly
- Molekuly na talíři
- Není všechno zlato...
- Základy programování: Tvořme vlastní web
- Základy 3D modelování v Blenderu
- Soubor chatbotů
- Deepfaky a jiné výmysly
- Objevujeme AI: Co všechno (ne)umí umělá inteligence
- Algoritmy a cílení obsahu: jak funguje microcllení a darkposting
- Velká data a interpretace dat pomocí chatbotů
- Technologie a etická rozhodnutí
- Mediální gramotnost aneb hra o pravdu
- Digitální minimalismus
- Svět rodových erbů
- Symbols, znaky, piktogramy
- Concept art a ilustrace
- Ilustrace a příběhy
- Zvankohra
- Záložkujeme
- Můj vlastní přívěsek
- Kam s nimi? Na věšák
- Hlavu si lámu v havičáru
- Zlatnická abeceda
- ALUstory
- Trojčelník kovů
- Buď LEANý!
- Krásá smaltu
- Z čeho je moje tričko?
- Módní laboratoř - upcyclingová dílna
- Angličtina na kouli - Echoes of English Spheres



Na základě analýzy dat z rezervačního systému za rok 2025 vyplývají níže uvedené klíčové poznatky:

- proběhlo celkem 1 934 vzdělávacích programů pro školy
- nejoblíbenější dny pro návštěvy škol jsou středy a úterý. Zatímco pondělí má nejnižší návštěvnost ve všední dny
- nejvytíženější měsíce jsou květen a duben
- nejoblíbenější programy jsou Bublinování, Zelená magie aneb fotosyntéza na vlastní listy a Hrací kostky.
- nejoblíbenější laboratoře jsou Přírodopis a Chemie

Kroužky a kurzy





Otevřené dílny a ateliéry



Science on a Sphere

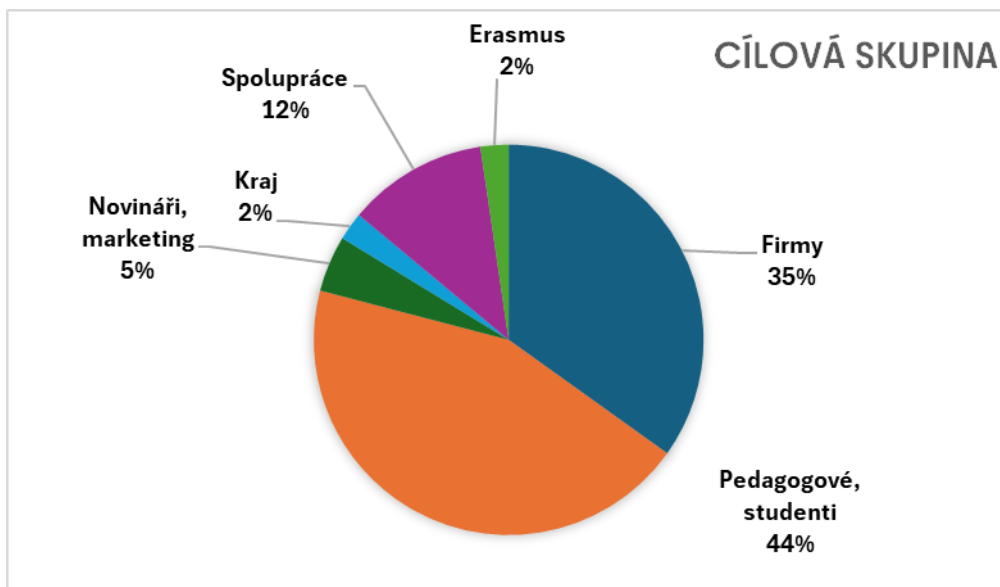


Sférické hřiště



Soukromé komentované prohlídky

V průběhu roku 2025 jsme ve SFÉŘE zorganizovali 50 soukromých komentovaných prohlídek pro různé cílové skupiny. Při těchto prohlídkách jsme návštěvníkům umožnili nahlédnout do vybavených dílen a laboratoří, diskutovat o našich programech s garanty a tím je motivovali k návštěvě SFÉRY nebo v případě firem k možnosti spolupráce se SFÉROU. Zároveň všichni během prohlídky navštívili sál Vědy na kouli a viděli unikátní technologii. Někteří využili možnosti užít si komentovaný Příběh s vědou na Kouli. V rámci těchto soukromých prohlídek SFÉRU navštívilo bezmála 1.100 lidí.



Akce 2025

V průběhu roku se SFÉRA stala součástí téměř 80 akcí, které se odehrávaly přímo ve SFÉŘE, v celém areálu nebo se tematicky zapojila do akcí pořádaných v celém městě. Stali jsme se oblíbeným místem trávení volného času pro celé rodiny s dětmi, firemní teambuildingy nebo skupiny přátel. Celkem nás v rámci takových akcí navštívilo přes 6.500 návštěvníků.

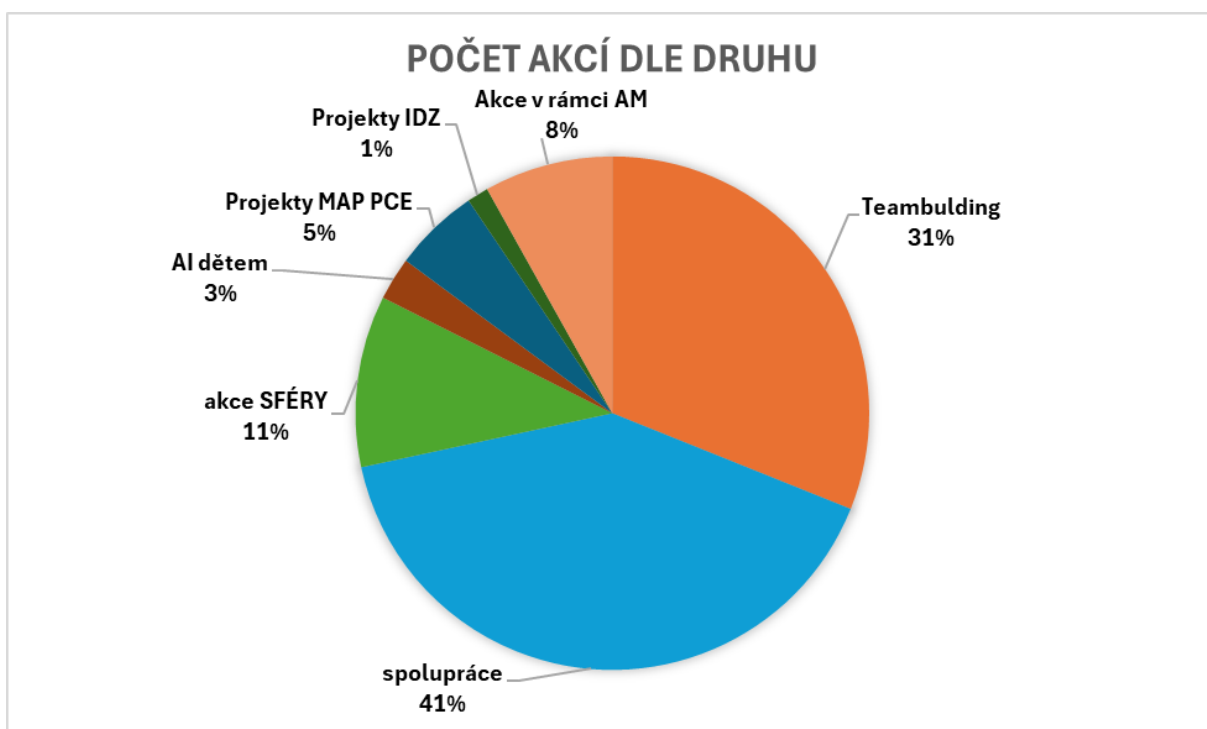
SFÉRA se pravidelně účastní významných regionálních i celostátních akcí. Mezi tradiční patří například Veletrh středních škol v Enteria aréně, spolupráce s Východočeským muzeem v rámci Muzejní noci nebo zapojení do **Noci vědců** ve spolupráci s Univerzitou Pardubice. V rámci celorepublikových iniciativ SFÉRA aktivně komunikuje a spolupracuje s dalšími science centry v České republice v rámci **České asociace science center**.

V budově SFÉRY se konají tematické regionální akce spojené s městskými slavnostmi, Velikonocemi, Halloweenem či vánočním programem.

Pro mnoho návštěvníků se stáváme místem, které vyhledávají pro aktivity tradiční pro různá roční období. Na jaře se odehrály programy na výrobu ptačích krmítek a budek, v létě si u nás užijí program v rámci sportovního parku, na podzim v rámci městských slavností a nesmí chybět ani adventní čas.

Významnou akcí v roce 2025 byl **festival kreativity a kutilství Maker Faire**. Mezi další unikátní projekty patřily festivaly **Viva la Textilia**, **Den vody** a nově také přípravy na první event biomedicíny a medicínských technologií **Biopunk** pro rok 2026.

Tým SFÉRY se aktivně zapojil i do akcí mimo vlastní organizaci, například s Fakultou zdravotnických studií, na řemeslné akci Woodcarving Cup nebo na Vědecké konferenci v Kolíně. SFÉRA se zároveň účastní i sportovních a komunitních akcí v regionu, kde prezentuje propojení sportu, umění a vědy – například na Sportovním parku Pardubice (stanoviště č. 1) či při Gočárově běhu.



AI EduLab @ SFÉRA

AI EduLab @ SFÉRA je multioborové centrum pro aplikaci umělé inteligence ve vzdělávání, které se zabývá kolaborativním výzkumem a zvyšováním kompetencí díky zavádění umělé inteligence do procesu vzdělávání. Náplní AI EduLab @ SFÉRA je vytváření návrhů metodik pro vlastní vzdělávací programy SFÉRY s využitím nástrojů na bázi umělé inteligence a spolupráce s lektory a pedagogy na začlenění nástrojů AI do vzdělávacích programů. Cílem je vytváření aktuálních vzdělávacích cest, které vyhovují individuálním potřebám a stylům učení a umožňují studentům všech věkových kategorií zkoumat složité koncepty v kontrolovaném, ale interaktivním prostředí.

V roce 2025 byly realizovány následující aktivity:

Ve dnech 10.–12. listopadu 2025 hostila SFÉRA třídní konferenci **Dny AI Česko 2025**. Akce se uskutečnila v rámci širšího partnerství s Pardubickým krajem, kde v listopadu proběhlo celkem 21 událostí věnovaných tématu umělé inteligence.

Dne 18.10.2025 proběhl **celodenní AI hackathon “Tvorba vlastního asistenta”**, interaktivní workshop ve spolupráci s AI dětem určený pro pedagogy a lídry škol, kteří chtějí získat praktické dovednosti v tvorbě chytrých pomocníků – od prvotního nápadu až po funkční výsledek.

V termínech 11.–15. srpna a 18.–22. srpna 2025 proběhl **letní příměstský tábor CyberMinds: IT tábor budoucnosti**, na kterém mohli děti objevovat svět umělé inteligence, navrhovat vlastní hry, modelovat ve 3D, tvořit virtuální realitu i videa a hravou formou pronikat do základů Pythonu. Děti se naučily psaní jednoduchých skriptů (např. textové hry, autoclicker, bruteforce); základy hackování v bezpečném prostředí; experimenty s počítačovým viděním a rozpoznáváním obličeje pomocí OpenCV a kreativní práci v Blenderu a střih videa.

Ve dnech 30. května - 1. června proběhl **Kybervíkend** s tématem bezpečnosti v online světě.



Komunikace

Webové stránky

Webové stránky, které vznikly ve spolupráci s pardubickou společností Deep Vision s.r.o., jsou postupně rozšiřovány o nové funkcionality. Nově umožňují vkládání souborů a vytváření registračních formulářů k jednotlivým událostem s možností nastavení potřebných kritérií.

Zároveň byly doplněny nové sekce – **Co dělat v okolí a Teambuildingy, pronájmy a školení**, které rozšiřují nabídku služeb a zlepšují orientaci návštěvníků.

		CHCI PŘIJÍT	PRO VEŘEJNOST	PRO ŠKOLY	O SFÉŘE	SPOLUPRACUJEME	KONTAKT	
<h2>Vzděláváme pro budoucnost</h2>								
<h3>Aktuality Archiv</h3>								
 <p>Street art mozaika s Matějem Krajičkem 15. února 2026 9.2.2026</p> <p>V polovině února se SFÉRA otevře mozaikovému světu a street artu. A to v podání mladého umělce Matěje Krajička (Krajdos). Pod jeho vedením si vytvoříte vlastní mozaiku inspirovanou legendárním pixelovým tvůrcem – Invaderem.</p> 	 <p>Valentýnský víkend ve SFÉŘE plný lásky k tvoření i objevování 9.2.2026</p> <p>Další z únorových víkendů bude patřit rukodělné tvorbě, hravě vědě i fantazii pro malé i velké. Čekají nás programy s láskou k řemeslu, radostí z objevování i společnými zážitky napříč generacemi. A na co se můžete těšit?</p> 	<h2>SFÉRA</h2> <p>„Ve SFÉŘE roztáčíme nové vědění. Rottáčíme se společně s naší Vědou na kouli - Science on a SFÉRA, unikátní technologií, která nám na planetárních datech ukazuje například přírodní jevy na zemi. Rottáčíme myšlenky, co budeme dělat v budoucnosti. Není jisté, jaká budou naše povolání, a mnozí tápeme, pro koho nebo proč se učíme. Ale právě tato nejistota nás inspiruje, abychom se scházeli a společně hledali cestu k novým možnostem a objevům. Někdy se nám trochu roztočí hlava z rychlosti technologického rozvoje. Proto si všimáme, v čem moderní technologie mění způsob, jakým spolu žijeme, a učíme se je používat.“</p>						
 <p>Úrazy hlavy</p>								

Digitální dosah a online aktivity v roce 2025

Webové stránky SFÉRY Pardubice byly v roce 2025 důležitým komunikačním a informačním kanálem směrem k veřejnosti, školám i partnerům.

V průběhu roku je navštívilo více než **16 000 uživatelů**, kteří uskutečnili přibližně **45 000 návštěv (relací)**. Celkem bylo zaznamenáno více než **135 000 zobrazení stránek**, což potvrzuje, že se web čte a není pouze statickou prezentací organizace. Uživatelé na webu provedli více než **85 000 interakcí** (událostí), což představuje průměrně **5,5 akce na jednoho uživatele**. Mezi tyto interakce patří například prohlížení konkrétních programů, scrollování obsahu, kliknutí na odkazy nebo zahájení nové relace. Data ukazují, že návštěvníci se na webu skutečně pohybují, čtou obsah a vyhledávají konkrétní informace.

Zdroje návštěvnosti

Nejsilnějším zdrojem návštěvnosti bylo **organické vyhledávání (25 000 návštěv)**. To znamená, že veřejnost aktivně vyhledává programy, kurzy a aktivity SFÉRY prostřednictvím internetových vyhledávačů. Tento výsledek potvrzuje dobrou dohledatelnost organizace online a rostoucí zájem o její činnost.

Druhým nejvýznamnějším zdrojem byla **přímá návštěvnost (14 000 návštěv)**. Uživatelé tedy zadávají webovou adresu přímo nebo se na stránky vrací opakovaně. Tento ukazatel svědčí o posilujícím povědomí o značce SFÉRY.

Další návštěvy přicházely prostřednictvím odkazů z jiných webů (3 400 návštěv) a organických sociálních sítí (2 700 návštěv). Placené kampaně zatím tvoří menší podíl návštěvnosti.

Nejnavštěvovanější obsah

Mezi nejnavštěvovanější stránky patří: 1. Hlavní stránka webu, 2. kalendář událostí a 3. přehledy akcí, kurzů a programů.

Vysoká návštěvnost kalendáře událostí a konkrétních programů potvrzuje, že web slouží jako praktický nástroj pro plánování návštěv a účasti na akcích. Návštěvníci aktivně sledují nabídku aktivit a vrací se pro aktuální informace.

Geografické složení návštěvníků

Drtivá většina interakcí pochází z České republiky (82 000 zaznamenaných událostí), což odpovídá regionálnímu zaměření organizace. Zahraniční návštěvnost (např. z USA, Německa či Slovenska) tvoří menší podíl a nemá zásadní vliv na celkovou strukturu publika.

Web plní svou roli především jako klíčový komunikační nástroj pro české a regionální publikum. Návštěvníci SFÉRY aktivně vyhledávají prostřednictvím Google, odkud přichází přibližně 25 000 návštěv ročně. Významná je také přímá návštěvnost (14 000 návštěv), která potvrzuje rostoucí povědomí o značce a opakované návraty uživatelů. Ze sociálních sítí přichází přibližně 2 700 návštěv.

Data ukazují typické chování publika: lidé značku často objeví prostřednictvím sociálních sítí, zapamatují si ji a ve chvíli, kdy hledají konkrétní program nebo akci, přecházejí na web přes vyhledávač nebo zadáním adresy napřímo.

Sociální sítě

Instagram

Instagramový profil SFÉRY dosáhl během 2,5 roku existence hranice 2 tis. sledujících. Na regionální vzdělávací instituci se jedná o solidní a stabilně rostoucí komunitu. Nejde o virální účet, ale o organicky budované publikum s reálným zájmem o obsah.

Během jednoho měsíce se značka SFÉRY na Instagramu objevila více než 54 100×. Při zachování obdobného výkonu to představuje potenciál přesahující 600 000 zobrazení ročně.

Publikum tvoří z 79 % ženy – zejména maminky, pedagožky a organizátorky ve vzdělávání či businessu. Převažující věk 25–54 let odpovídá produktivnímu období a představuje silné jádro aktivní komunity. Lokální relevance je výrazná: 40 % sledujících pochází z Pardubic, dalších 13 % z Prahy, což potvrzuje i přesah značky mimo region. Naopak v dalších městech (např. Hradec Králové, Chrudim, Brno) je patrný prostor pro další rozvoj.

Od vzniku organizace bylo publikováno 525 příspěvků, což představuje průměrně 17–18 příspěvků měsíčně. Jedná se o intenzivní a systematickou publikační aktivitu.

Instagram plní roli silného brandového kanálu. Buduje stabilní komunitu ve správném věkovém segmentu, zajišťuje výrazný lokální zásah a vykazuje zdravý, organický růst.

Facebook

Facebooková stránka SFÉRY Pardubice sdružuje 2 449 sledujících a slouží jako stabilní informační kanál zejména pro regionální publikum. Za posledních 90 dní zaznamenal profil více než 88 000 organických zobrazení, a to bez využití placené reklamy. Obsah tak oslovuje široké lokální publikum přirozenou cestou.

Publikum tvoří převážně ženy (80 %) ve věku 25–44 let, přičemž 98 % sledujících pochází z České republiky. Facebook tak plní důležitou roli v komunikaci směrem k rodičům a širší veřejnosti v regionu. Interakce s obsahem meziročně výrazně rostou (+74 %), což potvrzuje aktivní zapojení komunity a rostoucí zájem o aktivity organizace.

Facebook je o něco větší komunita než Instagram. Růst je pomalejší – což je dnes běžné. FB už není růstová platforma, ale stabilizační.

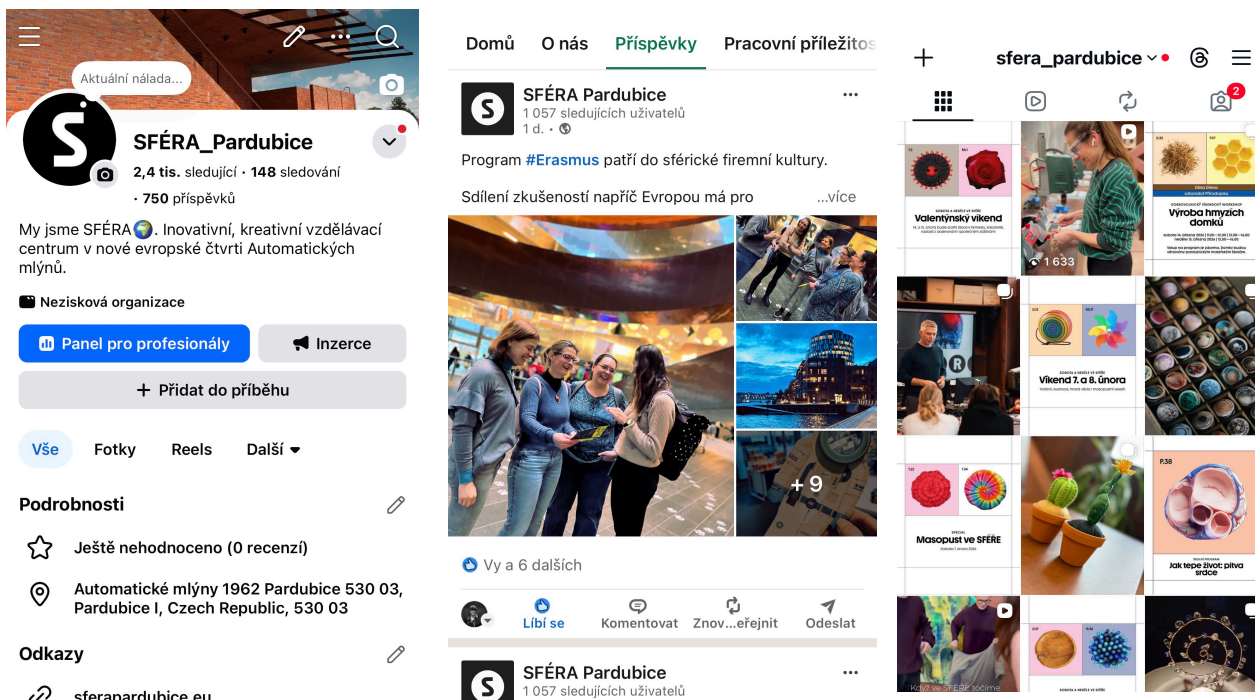
SFÉRA je unikátní také v tom, že spravuje dalších **10 otevřených facebookových oborových skupin** pro jednotlivé dílny a laboratoře s jejich vlastní několikatisícovou komunitou.

LinkedIn

LinkedIn SFÉRY slouží jako platforma pro komunikaci směrem k odborné veřejnosti, partnerům a firemnímu sektoru. Profil aktuálně sleduje 1 057 uživatelů.

V průběhu sledovaného období dosáhl obsah více než 29 500 organických zobrazení. Publikované příspěvky generovaly 1 163 reakcí, 54 komentářů a 20 sdílení, což potvrzuje aktivní zapojení odborné komunity.

Nejvyšší odezvu zaznamenala témata zaměřená na mezinárodní spolupráci, inovace ve vzdělávání a propojení technologických firem s vzdělávacími institucemi. LinkedIn tak představuje důležitý nástroj pro budování reputace organizace a navazování strategických partnerství.



Digitální komunikace SFÉRY nestojí na jednom kanálu, ale na promyšleném propojení několika platform, které se vzájemně doplňují.

Instagram plní roli komunitního a brandového kanálu s vysokým dosahem a stabilním růstem. Facebook slouží jako silný lokální informační nástroj pro rodiče a širší veřejnost. LinkedIn systematicky buduje odbornou reputaci organizace a podporuje vztahy s partnery a firemním sektorem. Webové stránky jsou klíčovým místem, kde se zájem mění v konkrétní akci – registraci na programy či účast na aktivitách.

Data potvrzují, že jednotlivé kanály nepůsobí izolovaně, ale vytvářejí funkční komunikační ekosystém. Sociální sítě budují povědomí a důvěru, vyhledávače a přímé návštěvy přinášejí konkrétní zájem a web zajišťuje realizaci účasti.

Digitální marketing SFÉRY není postaven na náhodném publikování obsahu, ale na stabilní, dlouhodobě budované přítomnosti, která podporuje návštěvnost programů, růst komunity i budování značky v regionu.

Komunikační a informační platformy

SFÉRA a její pestrá aktivita pro veřejnost jsou úzce napojeny na web Automatických mlýnů www.automatickemlyny.eu - zde se pravidelně akce doplňují stejně jako do systému www.CZeCOT.com /Turistického portálu ČR a nově do nejnámější platformy **KUDY Z NUDY**.

Prostřednictvím partnerství se SFÉRA vzájemně označuje a sdílí obsah se Statutárním městem Pardubice, Turistickým informačním centrem a platformou Parádní kraj.

Online komunikace probíhá rovněž e-mailovou formou – přímým oslovením vedení škol, prostřednictvím školních systémů (např. Bakaláři), databází zájemců, skupin a spřátelených institucí. V přípravě je zavedení CRM systému Relatoo, který umožní systematictější správu kontaktů a cílenější komunikaci s publikem.

Každý měsíc je z oficiální e-mailové adresy SFÉRY rozeslán newsletter s aktuálními novinkami a programovou nabídkou.

Offline komunikace

Offline komunikace je zaměřena na přímé oslovení a osobní kontakt s návštěvníky, školami a pedagogy – a to jak při běžném provozu budovy, tak během jednotlivých akcí, workshopů a festivalů. Osobní komunikace je důležitou součástí budování důvěry a dlouhodobých vztahů s komunitou.

Významnou roli hrají také **tiskové materiály a letáky** zpracované ve sjednoceném vizuálním stylu SFÉRY. U nejvýznamnějších akcí využívá SFÉRA výleповé plochy města Pardubic, promo kampaně ve spolupráci s Dopravním podnikem (plakáty v MHD) a podporu inovační platformy Parádní kraj.

Tým SFÉRY distribuuje letáky a tiskoviny do okolních škol, školek, institucí, Krajské knihovny a dalších veřejných zařízení v regionu.

V samotné budově je návštěvníkům k dispozici 20 **digitálních obrazovek** s aktuálním programem a informacemi o dění. Každodenní provoz **recepce** zároveň umožňuje osobní konzultaci a přímou komunikaci se zájemci.

Média

SFÉRA dlouhodobě úzce spolupracuje s tiskovým oddělením Statutárního města Pardubice a pravidelně přispívá do Radničního zpravodaje. Ve spolupráci s městem i samostatně komunikuje s Pardubickým deníkem.

Lektoři SFÉRY vystupují v Českém rozhlase Pardubice, který v roce 2025 vysílal i přímo ze SFÉRY živě. Pokračuje rovněž spolupráce s Českou televizí, konkrétně s ČT Děčko. Na úspěšný první ročník programu S vědou proti šotkům / Uka dobro navázal další úspěšný projekt Fantazíro. V roce 2025 proběhly také dvě spolupráce s Dobrým ránem studia 6 České televize.

SFÉRA je aktivním členem **České asociace science center**. Každý měsíc probíhají setkání marketingových manažerů jednotlivých center, kde dochází ke sdílení zkušeností a koordinaci národních aktivit. Nově byla navázána spolupráce s organizací ESERO a připravuje se zapojení do kampaně v rámci národní iniciativy **Česká cesta do vesmíru / Staň se astronautem**.

V roce 2025 SFÉRA rovněž navázala **mediální spolupráci s Rádiem Černá hora**, které v rámci vzájemné podpory poskytlo pravidelné měsíční promo víkendových akcí.

Merch

Sférický merch je koncipován v souladu s posláním organizace a tematicky navazuje na vzdělávací a kreativní charakter SFÉRY. Sortiment tvoří praktické školní a designové doplňky, jako jsou plátěné tašky s logem S, černé grafitové tužky s logem SFÉRY, školní sešity či penály z ekologického přátelného celulózového papíru.

Na výrobě spolupracují regionální české firmy, například litomyšlská značka *young_block*, pardubická Avantgard nebo tiskárna HRG, čímž SFÉRA podporuje lokální podnikání.

V souvislosti se Sportovním parkem Pardubice byl sortiment rozšířen o designové náramky se zlatým kamínkem, vytvořené přímo ve SFÉŘE. Na recepci si návštěvníci mohou nově zakoupit také stylové placky navržené v souladu se sférickými symboly.

Postupně vzniká i reprezentativnější merch určený pro speciální příležitosti a partnery – například **sférické pralinky** inspirované sluneční soustavou, černé **designové bloky** či ponožky. Nabídku doplňují dva druhy pohlednic, kovové přívěsky – **kováčky** vyrobené přímo v kovodílně (made in SFÉRA), grafitové tužky s doprovodnou aktivitou a **turistické vizitky**.

Merch tak neslouží pouze jako doplňkový prodejní artikl, ale jako další nosič identity značky a připomínka zážitku ze SFÉRY.





Marketingová strategie

V roce 2025 SFÉRA zahájila systematickou práci na komplexní marketingové strategii ve spolupráci s expertkou Janinou Dvořákovou. Cílem je opřít další rozvoj komunikace o data, reálné potřeby cílových skupin a jasně definované priority.

Strategie vychází z důkladné diagnostiky aktuálního stavu – analýzy programové nabídky, obsazenosti kroužků a kurzů, práce se školami i porovnání s regionální a celorepublikovou konkurencí. Součástí je také segmentace klíčových cílových skupin (školy, rodiče, dospělí účastníci, partneři) a jasně pojmenování unikátní hodnoty SFÉRY.

Dalším krokem je nastavení konkrétních cílů, priorit a měřitelných ukazatelů pro rok 2026, stejně jako optimalizace marketingového mixu.



Spolupráce

Nadace

V červnu 2025 proběhla spolupráce s **Nadací České spořitelny** na organizaci akce ke 200. výročí založení České spořitelny. SFÉRA se zapojila do Roadshow a nabídla programy pro veřejnost v učebnách IT/VR, dílně dřeva, laboratoři přírodopisu a Science on a Sphere. Spolupráce s Nadací České spořitelny pokračuje hledáním udržitelného modelu partnerství pro další období.

I v roce 2025 pokračovala spolupráce s **Nadací Šmidberských**. Díky podpoře Nadace se v roce 2025 uskutečnily tři cykly mezioborového programu pro NADANÉ děti ze základních a pro studenty středních škol, kteří čelí ekonomickým a sociálním bariérám. Hlavními odbornými garanty byli Patrik Čermák a Petra Antlová.

Vzdělávací centrum SFÉRA realizovalo v roce 2025 tři běhy programu pro nadané:

- Za tajemstvím přírody – program pro nadané žáky ZŠ (a odpovídajících ročníků gymnázií): prosinec 2023–duben 2024 (13 setkání, 14 účastníků)
- Za tajemstvím přírody – program pro nadané žáky ZŠ (a odpovídajících ročníků gymnázií): říjen 2024–leden 2025 (10 setkání, 14 účastníků)
- Za tajemstvím života – program pro nadané žáky SŠ (a odpovídajících ročníků gymnázií): únor 2025–duben 2025 (10 setkání, 6 účastníků).



Vzdělávací sektor

Ve spolupráci s Přírodovědeckou fakultou Univerzity Hradec Králové byla v roce podána žádost do programu Horizon. Výzva cílila na komunikaci vědy, zejména během Noci vědců a v prostředí středních škol, sám projekt se věnuje rozvoji kritického a přírodovědného myšlení. Projekt i přes vysoké hodnocení nebyl podpořen.

Paralelně probíhala spolupráce s Vysokou školou chemicko – technologickou v Praze, zejména prostřednictvím Fakulty potravinářské a biochemické technologie. Úspěšná spolupráce směřuje k podepsání memoranda o spolupráci.

Firmy

Se **ŠKODA AUTO a.s.** nadále trvá platnost Memoranda o podpoře a spolupráci, které jsme rozšířili o smlouvu o spolupráci a dočasném užívání elektromobilu. Nadační fond ŠKODA AUTO se významně podílel na přípravě Maker Fair Pardubice a v rámci EduWeeku přispěli lektori ze SFÉRY svými odbornými přednáškami. Mezi klíčové technologické partnery patří zejména společnosti ERA a.s., Foxconn a Vodovody a kanalizace Pardubice, a další, se kterými SFÉRA realizuje společné aktivity a prezentuje jejich podporu při významných událostech.

S firmou FOXCONN CZ s.r.o. byla uzavřena rámcová smlouva o spolupráci a podpořila realizaci Kybervíkendu a realizaci MAKER FAIRE 2025, s akciovou společností AVK VOD - KA byla uzavřena smlouva o reklamní a propagační činnosti.

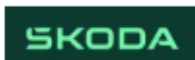
Ze strany **VAK a.s.** byl finanční příspěvek určen na rozvoj a realizaci vzdělávacích programů zaměřených na témata čisté vody, udržitelného hospodaření s vodními zdroji, biotechnologií, monitoringu vody a environmentální osvěty. Díky podpoře VAK byl realizován také Den vody ve SFÉŘE a vznikl nový kroužek „Vodní expedice“.

Firmy

Technologičtí partneři

Přibližujeme vzdělávání ve SFÉŘE praxi. Technologičtí partneři SFÉRY jsou pro nás synonymem inovací. Spolupráce s nimi nám umožňuje neustále přinášet do našich vzdělávacích programů a aktivit nejnovější technologické trendy a vychytávky. Zároveň nám pomáhají posunovat hranice vzdělávání pro další generace dětí a přinést do pardubické SFÉRY inspiraci.

Děkujeme mezinárodní mechatronické společnosti **Stäubli**, výrobcí automobilů **Škoda Auto a.s.**, japonské automotive společnosti **Panasonic Automotive Systems Czech**, vývojářské IT společnosti **Deep Vision**, nadnárodní společnosti specializující se na výrobu elektroniky a počítačových součástek **Foxconn**, moderní a technologicky inovativní radarové společnosti **ERA a.s.**, dodavatelí chemických surovin **RADKA Group**, firmě **Montáže Brož**, společnosti **Vodovody a kanalizace Pardubice, a.s.**, společnosti **AVK VOD-KA a.s.**, českému stavebnímu holdingu **enteria a.s.** a také **Službám města Pardubic a.s.** a **Smp Odpady a.s.**





Děkujeme ti, vodičko! Světový den vody ve SFÉRE je za námi a my ho ve SFÉRE oslavili naplno!

25.3.2025

Profesor Bohumír Janský, přední český hydrolog a geograf, se ve své přednášce ve SFÉRE u příležitosti **Světového dne vody** zaměřil na aktuální výzvy spojené s vodními zdroji v České republice i ve světě. Diskutoval o problematice sucha, způsobech čištění vody v různých kulturách a stavu řek na globální úrovni. Zdůraznil, že přibližně 1,2 miliardy lidí nemá přístup k pitné vodě a 2,5 miliardy lidí není napojeno na čistírny odpadních vod.

Profesor Janský také hovořil o hydrologických extrémech, ako jsou povodně, a o nutnosti mezinárodní spolupráce při správě povodí řek. Upozornil na význam ochrany vodních zdrojů a potřebu implementace opatření pro zmírnění dopadů klimatických změn na hydrologické cykly. Jeho přednáška poskytla posluchačům hlubší porozumění komplexnosti vodního hospodářství a výzev, kterým čelíme v oblasti udržitelného využívání vodních zdrojů.

Před budovou se týčil 30 tunový čistící vůz, který ukázal, jak se staráme o vodu v praxi. Uvnitř čekaly workshopy pro malé i velké objevitele:

Umíme v tom plavat! – Jak funguje vztlak?
 Košíkářství v praxi – Vyrobili jsme si proutěné podnosy na ovoce
 Vlny a lodě na tričku – Originální potisk textilu námořnickými motivy
 Atlas mraků – Malá chemická laboratoř pod širým nebem
 Samá voda – Prozkoumali jsme oceány i to, jak vypadá Země bez nich!

SFÉRA si váží spolupráce se společností Vodovody a kanalizace Pardubice a Krajskou hospodářskou komorou Pardubického kraje, které pomohly tuto jedinečnou akci uskutečnit.

Společně šíříme povědomí o důležitosti vody a jejího udržitelného využívání! Děkujeme, že jste přišli 💙💧🌍.

Děkujeme naším partnerům



ORGANIZÁTOŘI

Make:

Makemore

S F É R A

GENERÁLNÍ
PARTNER

PRUSA
RESEARCH
by JOSEF PRUSA

HLAVNÍ
PARTNER

SKODA

ZA PODPORY



PARTNEŘI

FOXCONN

WIK

ERA

STÄUBLI

Projekty

IDZ

Realizace projektu probíhala v souladu s projektovým záměrem a časový harmonogram byl plně dodržen. Do aktivit se zapojilo velké množství středních škol z celého Pardubického kraje.

Bylo realizováno:

- vzdělávací programy pro žáky středních škol v oblastech fyzika, chemie, přírodopis, dřevo, kov, IT/VR, grafika a textil,
- programy kreativního učení, které jsou založeny na propojení více oborů vzdělávání (např. chemie + kov) a umožní žákům intenzivní a komplexní zkušenost,
- programy na rozvoj kompetencí v oblasti umělé inteligence,
- tandemová výuka pro žáky SŠ, díky které si žáci vyzkoušeli roli lektora ve SFÉŘE.

V měsících březen a duben 2025 byla pořízena většina plánovaného vybavení, které bylo ihned zařazeno do realizace programů.

Místní akční plán rozvoje vzdělávání v ORP Pardubice a ORP Chrudim

V rámci výše uvedených projektů bylo dosaženo všech stanovených cílů. Oba projekty byly zaměřeny zejména na realizaci vzdělávacích programů pro žáky základních škol v ORP Pardubice a ORP Chrudim v odborných dílnách a laboratořích. Nad rámec výše uvedených aktivit byly v rámci MAP Pardubice realizovány také následující činnosti:

- metodické workshopy pro pedagogy,
- AI Edulab workshopy,
- konference AI,
- vzdělávací a informační akce pro veřejnost v oblasti digitální gramotnosti.

EVVO ve SFÉŘE: Environmentální vzdělávací programy pro děti a mládež

Projekt je podpořený grantem ze Státního fondu životního prostředí (SFŽP), je zaměřen na realizaci denních ekologicky orientovaných výukových programů pro základní i střední školy. Cílem projektu je rozvíjet environmentální gramotnost dětí a mladých lidí prostřednictvím zážitkového a prakticky orientovaného vzdělávání, které podporuje porozumění vztahům mezi člověkem a životním prostředím. Zapojení SFÉRY do projektu posiluje její odborný profil v oblasti environmentální výchovy, rozšiřuje vzdělávací portfolio centra a přispívá k naplnění jeho dlouhodobé vize stát se významným aktérem v oblasti polytechnického a environmentálního vzdělávání.

EVVO ve SFÉŘE: Soubor vzdělávacích akcí pro širokou veřejnost

Projekt je zaměřen na realizaci osvětových a popularizačních akcí s environmentální tematikou určených široké veřejnosti. Klade SI za cíl zvyšovat povědomí o aktuálních environmentálních tématech, podporovat odpovědný vztah k životnímu prostředí a motivovat návštěvníky k udržitelnému chování v každodenním životě. Prostřednictvím tematicky zaměřených akcí, workshopů a dalších formátů SFÉRA přispívá k rozvoji environmentální gramotnosti napříč generacemi. Projekt posiluje roli SFÉRY jako

otevřeného vzdělávacího a komunitního centra, které systematicky podporuje environmentální osvětu jako nedílnou součást svého dlouhodobého poslání a veřejné služby. Jedná se opět o grantovou podporu ze SFŽP.

Projekt 5G

V roce 2025 (červen - říjen) jsme v SFÉŘE realizovali projekt „SFÉRA Pardubice v 5G“, jehož cílem bylo využít rychlé mobilní připojení 5G pro moderní výuku a ukázky digitálních technologií. Díky tomu lze spolehlivě přenášet obraz a obsah v reálném čase nejen v budově SFÉRY, ale i na akcích mimo ni. V praxi jsme řešení ověřili například při ukázce VR programu na Univerzitě Pardubice, kde se připojení postavilo právě na 5G. Celkově projekt splnil cíle a přinesl udržitelné a opakovatelné použitelné řešení pro vzdělávání a veřejné demonstrace.

Kreativní učení

Projekt vedl k vytvoření a ověření tří nových vzdělávacích programů kreativního učení, které propojují kulturní dědictví, řemeslné a technologické dovednosti, chemii a uměleckou tvorbu. Účastníci nově vzniklých programů získají hlubší porozumění historickému kontextu místních památek, materiálům a výrobním postupům a rozvinou kreativní a mezioborové myšlení. Projekt zároveň posílil profesní kompetence lektorů, přinesl inovativní vzdělávací přístupy a podpořil připojení kreativního sektoru se vzděláváním.

ERASMUS+

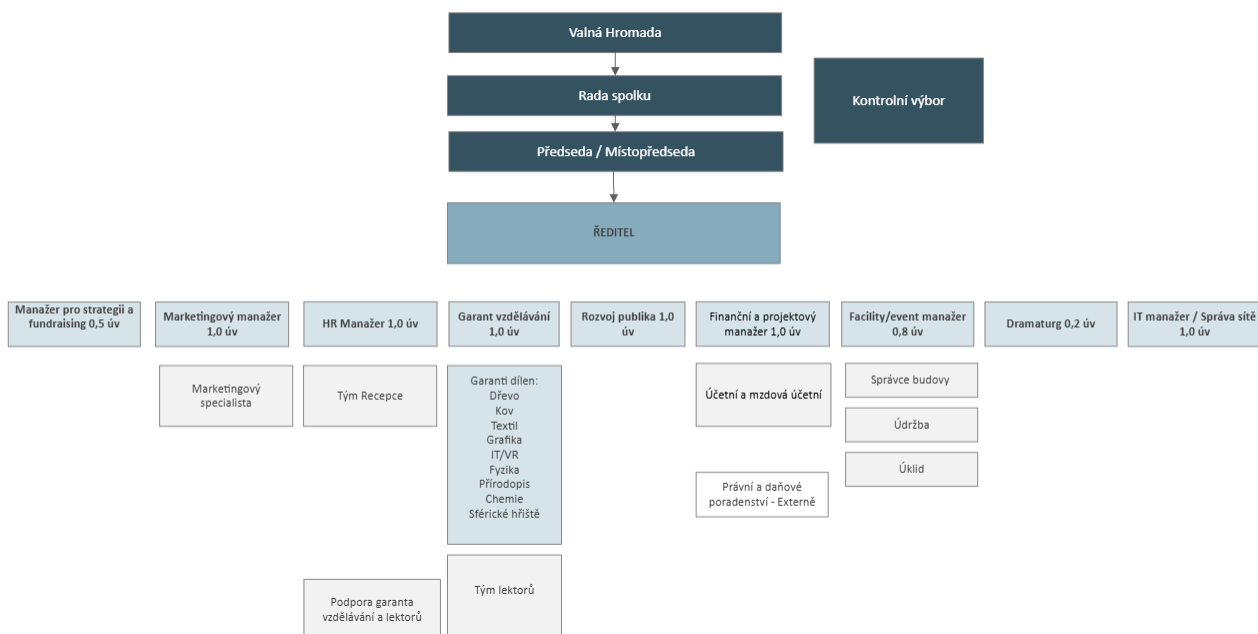
V roce 2025 SFÉRA pokračovala v realizaci aktivit programu Erasmus+ (KA1), zaměřených na profesní rozvoj zaměstnanců napříč lektorskými i nelektor-skými pozicemi. Mobility byly orientovány především na job shadowing v zahraničních organizacích obdobného zaměření, což umožnilo sdílení zkušeností, inspiraci a posilování odborných kompetencí týmu. Součástí projektu byla rovněž návštěva zahraničního experta přímo ve SFÉŘE, která přispěla k výměně dobré praxe a obohacení interního know-how. V průběhu roku 2025 dobíhal projekt schválený v roce 2024, v jehož rámci byly realizovány zbývající plánované mobility, a současně byla v témže roce podpořena nová projektová žádost navazujícího projektu, zaměřeného na další rozvoj mezinárodních mobilit pracovníků SFÉRY.

Kromě realizace jednotlivých projektů dosáhla SFÉRA v roce 2025 významného milníku v podobě získání akreditace Erasmus+. Tato akreditace umožňuje dlouhodobé a systematické zapojení organizace do programu Erasmus+, zjednodušuje přístup k financování mobilit a poskytuje stabilní rámec pro strategický rozvoj mezinárodní spolupráce a profesního vzdělávání zaměstnanců. Získání akreditace vnímá SFÉRA jako potvrzení kvality své dosavadní práce v oblasti mezinárodní mobility a jako důležitý krok k dalšímu rozvoji organizace.

CPD I, CPD II

Ve fázi udržitelnosti pokračuje projekt „Centrální polytechnické dílny“ CZ.06.2.67/0.0/0.0/16_066/0016077, který byl financován z Integrovaného regionálního operačního programu, specifický cíl 2.4 Zvýšení kvality a dostupnosti infrastruktury pro vzdělávání a celoživotní učení a projekt „CPD II – Sféra (Centrální polytechnické dílny, II. etapa)“ CZ.06.04.01/00/23_094/0003126, financovaný z Integrovaného regionálního operačního programu, specifický cíl 4.1 Zlepšování rovného přístupu k inkluzivním a kvalitním službám v oblasti vzdělávání, odborné přípravy a celoživotního učení pomocí rozvoje přístupné infrastruktury, mimo jiné posilováním odolnosti pro distanční a online vzdělávání a odbornou přípravu.

Organizační struktura



Ekonomika

Hospodaření vzdělávacího centra SFÉRA v roce 2025 lze hodnotit jako stabilní, odpovědné a současně dynamicky se rozvíjející. **Rozpočet organizace se meziročně navýšil, což však odpovídá rostoucímu objemu činností a výkonů centra.** SFÉRA postupně rozšiřuje svou nabídku o nové vzdělávací programy, tematické akce, workshopy, kroužky a další formáty aktivit pro různé cílové skupiny, přibývají nové projekty i spolupráce s partnery. Tento rozvoj je výsledkem neustálé invence a vysokého pracovního nasazení celého týmu, který dlouhodobě hledá nové cesty, jak obohacovat vzdělávací nabídku a zvyšovat kvalitu poskytovaných služeb.

Pozitivním trendem je rovněž postupné zvyšování podílu cizích zdrojů na financování činnosti SFÉRY. **Organizace systematicky rozvíjí spolupráci s partnery a aktivně se věnuje fundraisingu,** což přispívá k diverzifikaci finančních zdrojů a posiluje její finanční stabilitu. **Současně je důsledně dodržován princip, že příspěvek města Pardubice nepřesahuje 2/3 celkového rozpočtu organizace,** což podporuje dlouhodobě udržitelný model financování.

S cílem posilování transparentnosti a dobré správy SFÉRA také dobrovolně přistupuje k externímu auditu hospodaření. Audit probíhá formou průběžných návštěv auditora během roku, kdy jsou kontrolovány vybrané procesy i účetní postupy. **Dosavadní výsledky auditních šetření byly bez shledaných závad, což potvrzuje správné nastavení finančního řízení a odpovědný přístup organizace k nakládání s veřejnými i dalšími prostředky.**

Na nákladové straně představovaly největší položku dle očekávání mzdové náklady, které reflektují personální náročnost vzdělávacích a provozních aktivit centra. Významný podíl dále tvořily služby, zejména IT, SW, externí honoráře, odborné a konzultační služby, a náklady spojené s pořízováním a obnovou vybavení potřebného pro realizaci programů. Tyto výdaje odpovídají charakteru organizace a jejímu zaměření na kvalitní odborný obsah a moderní infrastrukturu.

V průběhu roku bylo nezbytné věnovat zvýšenou pozornost řízení cash flow, průběžnému zajišťování finančních zdrojů a pečlivému sledování vývoje příjmů i výdajů. Díky důslednému finančnímu řízení, operativním úpravám a odpovědnému přístupu k plánování se podařilo rozpočet udržet pod kontrolou a zabránit zásadnímu finančnímu propadu.

Výsledek hospodaření za rok 2025 byl uzavřen přijatelnou ztrátou, která odpovídá charakteru rozvojové fáze organizace a je z hlediska celkového finančního rámce zvládnutelná. Celkově lze rok 2025 hodnotit jako ekonomicky stabilní období, během něhož se podařilo udržet provozní kontinuitu a vytvořit předpoklady pro další rozvoj centra.

Podíl města na financování rozpočtu SFÉRY sice v absolutní částce roste, tento **nárůst je však plně v souladu s rozšiřujícím se rozsahem činností a rostoucími výkony organizace. Z dlouhodobého pohledu je přitom patrné, že procentuální podíl financování ze strany města zůstává stabilní, což potvrzuje vyvážený a udržitelný model financování.**

Meziroční srovnání uvádí tabulka níže.

	2024 - skutečnost		2025 - skutečnost		2026 - schválený rozpočet	
	tis. Kč	% výnosů	tis. Kč	% výnosů	tis. Kč	% výnosů
Členský příspěvek	19 600	72	21 113	65	24 290	65
Granty a dotace	3 028	11	5 467	17	4 600	13
Tržby	4 046	15	5 408	17	7 030	19
Dary a jiné výnosy	425	2	485	1	1 120	3
CELKEM VÝNOSY	27 099	100	32 473	100	37 040	100

Vzdělávací centrum Sféra v roce 2025 prokázalo schopnost adaptace na měnící se provozní podmínky a efektivní řízení nákladů. S ohledem na výsledek hospodaření a stabilní provozní základnu je centrum připraveno na další růst a rozvoj svých aktivit v roce 2026.

Strategické body pro rok 2026

- transformace účetních a mzdových služeb na interního zaměstnance,
- změna poměru interních a externích zaměstnanců jako součást stabilizace organizace,
- zvýšená finanční náročnost při obnově a údržbě odborného vybavení dílen a laboratoří po 3 letech fungování organizace (již není možné využívat záruční servis),
- ukončení realizace projektů MAP Pardubice a MAP Chrudim, které dosud představovaly významný zdroj příjmů na krytí mzdových nákladů a nákladů spojených s programy pro ZŠ v ORP Pardubice a ORP Chrudim, což přinese zcela nový profil poptávky po vzdělávacích programech ze strany mateřských a základních škol.

Výše uvedené body přinášejí vyšší tlak na systematický fundraising k posílení výnosové stránky rozpočtu. Fundraising se tak stává nezbytnou součástí finanční strategie organizace, a to jak pro zajištění stability hospodaření, tak pro rozvoj a udržitelnost poskytovaných programů.

Rozpočet organizace na rok 2026 je oproti skutečnosti roku 2025 navýšen o zhruba 9 %. Hlavními důvody jsou jednak obecně běžný nárůst cen, jednak meziroční růst mezd. Do výdajové stránky rozpočtu se dále promítá obnova vybavení, které po dvou letech fungování organizace a jeho intenzivním využívání vykazuje značné známky opotřebení. Zvýšené náklady jsou spojeny rovněž s provozem nově vybudované vzduchotechniky, která významně přispěla ke komfortu účastníků vzdělávání i personálu, ale zároveň se projevuje ve vyšší spotřebě energií.

Výkaz zisku a ztráty ve zkráceném rozsahu ke dni 31.12.2025

Výkaz zisku a ztráty
podle Přílohy č. 2
vyhlášky č. 504/2002 Sb.

VÝKAZ ZISKU A ZTRÁTY ve zkráceném rozsahu

ke dni 31.12.2025
(v celých tisících Kč)

Název, sídlo a právní forma účetní
jednotky
Centrální polytechnické dílny, z
Automatické mlýny 1962
Pardubice
530 03

Účetní jednotka doručí:
1 x příslušnému finančnímu orgánu

IČO
02058774

Označení	TEXT	Číslo řádku	Činnosti		
			Hlavní	Hospodářská	Celkem
			5	6	7
A.	Náklady	1			
A. I.	Spotřebované nákupy a nakupované služby	2	9 104	874	9 978
A. II.	Změny stavu zásob vlastní činnosti a aktivace	3		-13	-13
A. III.	Osobní náklady	4	21 554	816	22 370
A. IV.	Daně a poplatky	5	1		1
A. V.	Ostatní náklady	6	192		192
A. VI.	Odpisy, prodaný majetek, tvorba a použití rezerv a opravných položek	7	27		27
A. VII.	Poskytnuté příspěvky	8	10		10
A. VIII.	Daň z příjmů	9			
	Náklady celkem Součet A.I. až A.VIII.	10	30 888	1 677	32 565
B.	Výnosy	11			
B. I.	Provozní dotace	12	5 467		5 467
B. II.	Přijaté příspěvky	13	21 113		21 113
B. III.	Tržby za vlastní výkony a za zboží	14	3 617	1 791	5 408
B. IV.	Ostatní výnosy	15	485		485
B. V.	Tržby z prodeje majetku	16			
	Výnosy celkem Součet B.I. až B.V.	17	30 682	1 791	32 473
C.	Výsledek hospodaření před zdaněním ř. 17 - (ř. 10 - ř.9)	18	-206	114	-92
D.	Výsledek hospodaření po zdanění ř. 18 - ř. 9	19	-206	114	-92

Rozvaha ve zkráceném rozsahu ke dni 31.12.2025

Označení	AKTIVA	číslo řádku	Stav k prvnímu dni účetního období	Stav k posled. dni účetního období
a	b	c	1	2
A.	Dlouhodobý majetek celkem Součet A.I. až A.IV.	1	76	49
A. I.	Dlouhodobý nehmotný majetek celkem	2		
A. II.	Dlouhodobý hmotný majetek celkem	3	80	80
A. III.	Dlouhodobý finanční majetek celkem	4		
A. IV.	Oprávký k dlouhodobému majetku celkem	5	-4	-31
B.	Krátkodobý majetek celkem Součet B.I. až B.IV.	6	7 150	13 325
B. I.	Zásoby celkem	7	271	1 215
B. II.	Pohledávky celkem	8	3 641	9 653
B. III.	Krátkodobý finanční majetek celkem	9	3 141	2 324
B. IV.	Jiná aktiva celkem	10	97	133
	Aktiva celkem Součet A. až B.	11	7 226	13 374

Označení	PASIVA	číslo řádku	Stav k prvnímu dni účetního období	Stav k posled. dni účetního období
a	b	c	3	4
A.	Vlastní zdroje celkem Součet A.I. až A.II.	12	1 039	1 090
A. I.	Jmění celkem	13	156	299
A. II.	Výsledek hospodaření celkem	14	883	791
B.	Cizí zdroje celkem Součet B.I. až B.IV.	15	6 187	12 284
B. I.	Rezervy celkem	16		
B. II.	Dlouhodobé závazky celkem	17	1 100	
B. III.	Krátkodobé závazky celkem	18	2 497	2 739
B. IV.	Jiná pasiva celkem	19	2 590	9 545
	Pasiva celkem Součet A. až B.	20	7 226	13 374

Zhodnocení roku 2025

V roce 2025 proběhlo celkem **1 934 vzdělávacích programů pro školy**, přičemž nejoblíbenějšími programy byly Bublinování, Zelená magie a Hrací kostky. Nejvytíženějšími měsíci byly duben a květen. V průběhu roku se ve SFÉŘE uskutečnilo **50 soukromých komentovaných prohlídek** pro téměř 1 100 návštěvníků a **10 příměstských táborů**, jichž se zúčastnilo 225 dětí. **Celková návštěvnost byla v roce 2025 54 467 lidí, z toho 24 747 z řad veřejnosti a 29 720 žáků různých typů škol**, od mateřských až po střední.

SFÉRA se zapojila do téměř **80 akcí** s celkovou návštěvností přes 6 500 lidí. Mezi klíčové události patřily festival kreativity a kutilství **Maker Faire Pardubice**, **Viva la Textilia**, **Den vody** a **Kybervíkend** zaměřený na bezpečnost v online světě. V přípravě byl také první event biomedicíny **Biopunk** plánovaný na rok 2026.

Centrum aktivně rozvíjelo projekt **AI EduLab@SFÉRA**. V listopadu hostila SFÉRA třídní konferenci **Dny AI Česko 2025** v rámci 21 akcí Pardubického kraje věnovaných AI. Proběhl také celodenní AI hackathon pro pedagogy a letní příměstský tábor **CyberMinds: IT tábor budoucnosti**.

Úspěšně pokračovaly projekty IDZ, MAP Pardubice a MAP Chrudim (pro základní školy), projekt 5G připojení, kreativní učení a ERASMUS+. SFÉRA navíc v roce 2025 **získala akreditaci Erasmus+**, což jí otevírá stabilní rámec pro mezinárodní spolupráci. Byly také spuštěny dva nové environmentální projekty (EVVO) podpořené Státním fondem životního prostředí.

Webové stránky navštívilo přes **16 000 uživatelů** s téměř 45 000 návštěvami. Na Instagramu centrum překročilo hranici **2 000 sledujících**, Facebook sdružuje 2 449 fanoušků a LinkedIn 1 057 sledujících. SFÉRA navázala mediální spolupráci s Rádiem Černá hora a pokračovala ve spolupráci s ČT Děčko (projekt Fantazíro).

Pokračovala spolupráce se ŠKODA AUTO a Foxconnem (Maker Faire, Kybervíkend), Nadací Šmidberských (programy pro nadané děti) a VAK a.s. (vzdělávání o vodě, nový kroužek Vodní expedice). V červnu proběhla spolupráce s Nadací České spořitelny k výročí 200 let jejího founded.

K 31. 12. 2025 měla SFÉRA **34 zaměstnanců** na HPP/DPČ a 51 uzavřených DPP. Hospodaření skončilo přijatelnou ztrátou odpovídající rozvojové fázi organizace. Provozní kontinuita byla zachována, klíčovým výzvou pro rok 2026 bude posílení fundraisingu po ukončení projektů MAP.

Výhled na rok 2026

Rok 2026 bude pro SFÉRU rokem upevňování pozice a strategického rozvoje. Po třech letech fungování vstupuje centrum do fáze, kdy je schopna posunout svůj další směr — a to jak v programové nabídce, tak v oblasti partnerské spolupráce a finanční udržitelnosti.

Je připravována revize Strategie rozvoje organizace a nová marketingová strategie postupně připravovaná v průběhu roku 2025. Klíčovým nástrojem se stane CRM systém Relatoo, který umožní systematictější správu kontaktů a cílenější komunikaci s jednotlivými cílovými skupinami.

Postupně SFÉRA pracuje nástrojích evaluace a větší podpory v oblasti plánování s novou pozicí dramaturga.

V oblasti zahraniční spolupráce je plánována účast na mezinárodní konferenci ECSITE a na mobilitách v rámci projektu ERASMUS +.

Současně v roce 2026 připravuje SFÉRA pestrou nabídku vzdělávacích akcí pro školy i širokou veřejnost. Mezi tyto akce patří Den vody realizovaný ve spolupráci s VaK Pardubice a druhý ročník textilního festivalu Viva la Textilia. V průběhu roku se uskuteční také tradiční programy, jako jsou Muzejní noc a Noc vědy, doplněné o další tematické akce zaměřené například na zdraví nebo kyberbezpečnost. V září se plánuje Den otevřených dveří a zároveň se SFÉRA zapojí do oslav třetího výročí otevření Automatických mlýnů. Na podzim pak ve spolupráci s Fakultou lesnickou a dřevařskou ČZU připravujeme akci věnovanou tématu lesů a dřeva.

Poděkování partnerům

Rok 2025 byl pro SFÉRU rokem, který by nebyl možný bez vás — bez těch, kteří věří, že vzdělávání má smysl, a kteří tuto víru proměňují v konkrétní podporu a spolupráci.

Děkujeme **Statutárnímu městu Pardubice** za dlouhodobou důvěru a klíčovou podporu, která umožňuje každodenní chod centra a rozvoj jeho aktivit. Děkujeme **Nadaci pro rozvoj města Pardubic** a **Krajské hospodářské komoře Pardubického kraje** za aktivní partnerství a angažovanost v orgánech spolku.

Díky patří spolupracujícím subjektům v areálu Automatických mlýnů: **Nadaci Automatických mlýnů, Gočárově galerii, městské galerii GAMPa, Turistickému informačnímu centru. Dále také platformě Parádní kraj, Regionální rozvojové agentuře Pardubického kraje** a všem partnerům, kteří nám pomáhají oslovovat nové návštěvníky a budovat povědomí o SFÉŘE jako místě, kam se vyplatí přijít.

Velký dík patří našim firemním partnerům — **ŠKODA AUTO a.s., Stäubli Systems, s.r.o., Freudenberg Sealing Technologies, FOXCONN s.r.o., ERA a.s., Vodovody a kanalizace Pardubice a.s.** a všem dalším společnostem, které propojují svět byznysu se světem vzdělávání. Vaše podpora není jen finanční — je to signál, že vám záleží na budoucnosti mladých lidí v regionu.

Děkujeme **Nadaci Šmidberských** za podporu programů pro nadané děti a studenty, kteří potřebují prostor pro vlastní rozvoj, a **Nadaci České spořitelny** za inspirativní spolupráci v jubilejním roce.

Zvláštní poděkování patří **Přírodovědecké fakultě Univerzity Hradec Králové, Vysoké škole chemicko-technologické v Praze, Univerzitě Pardubice** a dalším vzdělávacím institucím, které s námi sdílejí přesvědčení, že kvalitní vzdělávání vzniká spoluprací.

Děkujeme **České asociaci science center**, organizaci **ESERO**, zahraničním partnerům v rámci programu **Erasmus+** a všem, kteří nám pomáhají přesahovat hranice regionu i země.

Vděční jsme také médiím — **Českému rozhlasu Pardubice, České televizi / ČT Děčko, Rádiu Černá hora a Pardubickému deníku** — za to, že pomáhají šířit zprávu o tom, co ve SFÉŘE vzniká.

A především — děkujeme **vám všem**: školám a pedagogům, kteří nám důvěřují a přivádějí k nám své žáky; rodičům, kteří přicházejí s dětmi znovu a znovu; dospělým účastníkům kurzů a dílen; dobrovolníkům a externistům; a každému návštěvníkovi, který si ze SFÉRY odnesl něco víc než jen zážitek.

SFÉRA je taková, jaká je, protože jste součástí jejího příběhu. Děkujeme a těšíme se na společný rok 2026.